

入院のご案内

貴方が入院された病室は

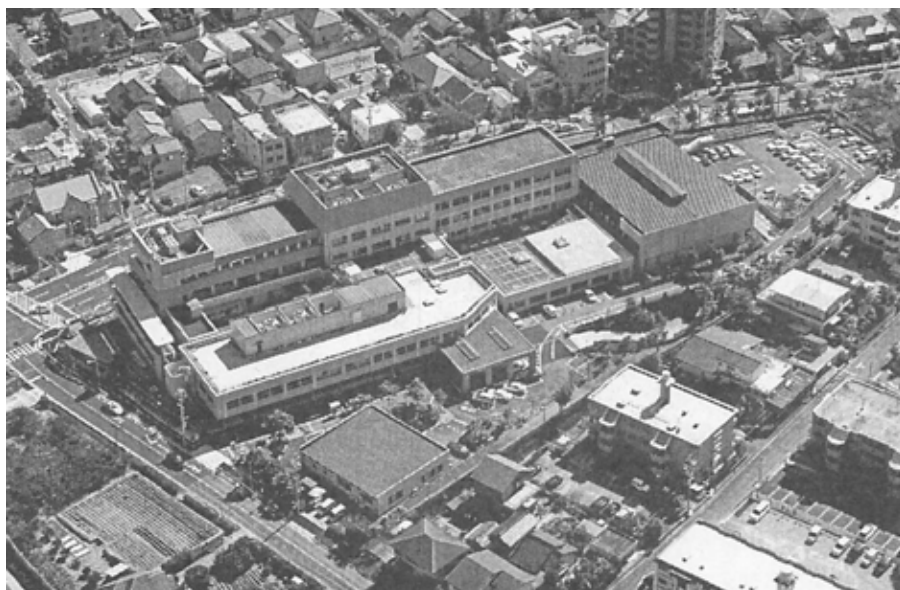
第 _____ 病棟 _____ 号室 です。

貴方の担当医師は、

_____ 科 _____ 医師 です。

貴方の担当看護師は、

_____ です。



名古屋市総合リハビリテーションセンター附属病院

〒467-8622 名古屋市瑞穂区弥富町字密柑山1-2

電話(代表)052-835-3811

(外来・整形外科)052-835-3448

(外来・神経内科)052-835-3449

も く じ

入院をされる方へ	1
1 入院の手續について	1
2 入院の時に持ちいただくもの	
書類等	2
日用品	3
その他	4
3 面会（お見舞い）について	4
4 入院生活について	
点灯・消灯 / 食事等 / お薬 / 入浴	5
洗面 / 外泊・外出 / 電話 / 床頭台	6
テレビ・ラジオ / 洗濯 / 禁煙 / 新聞の購読 / 駐車場	7
5 個人情報に関することについて	8
6 迷惑行為の禁止について	9
7 診断書・証明書について	9
8 相談窓口のご案内	9
9 入院費のお支払いについて	10
10 その他	
お名前の確認 / 職員へのおこころざし	11
11 院内のご案内	11～13
12 交通アクセス	14

入院をされる方へ

この「入院のご案内」は入院から退院までの案内となっています。

入院をされる方が気持ちよく入院生活を送っていただき、できる限り良い状態で退院できますよう、当院では精一杯お世話をさせていただきますので、患者様並びにご家族の方には、次の事についてご理解・ご協力下さいますようお願い致します。

尚、ご不明な点・ご意見がありましたら、遠慮なくお問い合わせ下さい。

1 入院の手続について

<p>あなたの入院日は</p> <p>_____月 _____日(____)です。</p> <p>午前10時までに、入院受付窓口(1階正面玄関入って左手)へご来院下さい。</p> <p>検査入院の方へ 退院日は _____月 _____日(____)です。</p>
--

入院日が決まっていない方へは、入院日が決まり次第、担当の看護師よりご連絡致します。

都合で指定日に来院出来ないとき、または入院を取りやめたいときは、できるだけ早くご連絡下さい。(電話 / 052 - 835 - 3448)

個室を希望される方は、入院予約時に看護師までお申出下さい。ただし、満室の場合はご希望に添えない事もあります。

個室料金(特別室の使用加算額)は保険適用外です。全額自己負担となります。

また、電話使用料は、別途請求させていただきます。

病棟	種類	室数	料金 (1日につき)	設備
第1	特別室	1	13,000 円	洗面台、トイレ、浴室、洋服ダンス、冷蔵庫、電子レンジ、テレビ、応接セット、電動ベッド、床頭台、電話
	特A室	2	9,000 円	洗面台、トイレ、ロッカー、冷蔵庫、テレビ、応接セット、電動ベッド、床頭台、電話
	特B室	3	3,000 円	洗面台、ロッカー、冷蔵庫、ソファ(2点セット)、電動ベッド、床頭台
第2	特C室	2	2,000 円	ロッカー、冷蔵庫、ソファ、電動ベッド、床頭台

2 入院の時に持ちいただくもの 準備の際、 にチェックを入れてご確認ください。

[書類等]

入院のご案内(本書)

入院申込書(身元引受人兼連帯保証人が必要です。印鑑も忘れず押してお持ち下さい。)

個人情報に関する事について(記入してお持ち下さい。)

日常の状態<プロフィール>(記入してお持ち下さい。)

印鑑 健康保険証 診察券

診療情報提供書(紹介状)(紹介元医療機関以外で診療を受けている方は、その医療機関からも診療情報提供書を交付してもらって下さい。)

前院からの看護・リハビリサマリー(経過報告書)

(以下は、お持ちの方のみ)

身体障害者手帳

介護保険認定証

医療受給者証等(福祉給付金資格者証・障害者医療費受給者証・特定疾患医療受給者証 等)

限度額適用認定証、限度額適用・標準負担額減額認定証

医療券(医療保護を受けている方のみ)

事業主発行の書類(労災で入院の方のみ)

退院証明書(3ヵ月以内に他医療機関に入院されていた場合)

【日用品】

持ち物には名前をお書き下さい。(車椅子・装具等にもお願い致します。)

多額の現金、預金通帳、クレジットカード等の貴重品は、盗難防止のため持ち込まないようして下さい。(セーフティーボックス 金庫 は備え付けておりません。)

寝具類は病院で用意いたします。持ち込みを希望される場合は、看護師にご相談下さい。

また、特殊なマットレスをご使用になっている方はお知らせ下さい。

衣類・紙おむつの補充は、ロッカーに入る分だけにして下さい。

洗面、洗髪用具(シャンプー・リンス・石けん・洗面器・歯ブラシ・歯磨き粉・髭剃り・くし・プラスチック製コップ等)

コップ(割れないもの)

ティッシュペーパー

ウエットティッシュ(必要時)

食事用エプロン(必要時)

タオル(4～5枚)

バスタオル(2～3枚)

パジャマ

下着(肌着)

トレーニングウェア(複数枚)

訓練用の靴(スリッパは禁止です)

日中はリハビリ中心のため、
トレーニングウェア・訓練用の靴(運動靴)
で過ごします。

お使いになっている自助具

洗剤・洗濯ばさみ

洗濯物入れ

紙おむつ(使っている方)

筆記用具(鉛筆、ノート、消しゴム、色鉛筆、ぬりえ など:必要な方)

爪切り

服用中の薬(お薬手帳やお薬説明書がある場合は、一緒にお持ち下さい。)

【その他】

病棟には、洗濯機・乾燥機があります。(有料)

地下1階ラウンジ・サン(売店・軽食喫茶)では、下記の物を取り扱っております。

三角巾、生理用ナプキン、腹帯、T字帯、ハサミ、楽のみ、バスタオル、紙おむつ、ぬれティッシュ、タオル(白)、ティッシュ(水に流せるもの)、菓子類、ボディーソープ、リンスインシャンプー、歯みがき、歯ブラシ、洗剤、食事用エプロン、イヤホン

ラウンジ・サンの営業時間は、以下の通りです。

(平日)午前8時30分~午後5時 (土曜日)午前9時30分~午後4時30分
日祝日・年末年始は休業

キャッシュコーナー(愛知銀行)は、地下1階スポーツセンター側玄関より出て、左手にあります。

3 面会(お見舞い)について

面会時間は、平日：午後3時~午後7時

土日祝日：午後1時~午後7時 です。

ご家族につきましては、午前9時~午後9時 です。

面会はできるだけ各病棟デイホールをご利用下さい。

大勢もしくは長時間の面会、小さなお子様をお連れになつての面会のご遠慮下さい。

病状により面会を制限させていただく事もありますので、ご協力下さい。

4 入院生活について

[点灯・消灯について]

午前6時に点灯、午後10時に消灯します。

消灯後は、必要に応じ、枕元にある電灯をご利用下さい。

[食事等について]

朝食：午前8時頃

昼食：正午頃

夕食：午後6時頃

移動のできる患者様は、デイホールで召し上がって
いただいております。

お茶につきましては、各病棟に給茶機が備え付けてありますので、ご利用下さい。

なお、食事時間のお茶については別に提供致します。

デイホールの入口に冷蔵庫がありますので、ご利用下さい。

えん下障害の方（口から物が食べられない方）、糖尿病の方等、間食を禁止または制限されて
いる方がみえますので、お菓子などを病室で配るのはお止め下さい。

[お薬について]

入院前から服用しているお薬について、確認させていただきます。服用しているお薬をすべて
持参して下さい。

入院中は、担当医師から指示されたものを服用し、指示のないものは、服用しないで下さい。

お薬の管理については、患者様にさせていただく場合と、看護師が1回分ずつお渡しする場合が
あります。

[入浴について]

入浴・シャワーについては、担当医師の許可が必要です。日時は看護師が案内いたします。

入浴できない方には、必要に応じて看護師が身体をお拭きいたします。

入浴時間：午前9時～午後4時

入浴日：男性 月曜日・木曜日 女性 火曜日・金曜日

〔洗面について〕

洗面所の使用時間は、午前6時～午後9時45分 です。

〔外泊・外出について〕

外出・外泊を希望される方は、担当医師の許可と所定の手続が必要です。あらかじめ、担当看護師にご相談下さい。

外出・外泊届は、印鑑が必要となりますのでご用意ください。(週末の外出・外泊届は、水曜日までに提出してください)

特に、外出中にかかりつけ医の受診を希望される方は、その旨必ず事前にお申し出下さい。

(家族の方のみが、お薬をもらいに行かれる場合も同様です)

また、退院後の家庭での生活復帰を目指し、外泊訓練や、住宅改造についての相談もすすめていきます。外泊中についての生活状況のチェック表をお渡しします。ご家族のご協力をお願い致します。

〔電話について〕

原則、電話の取り次ぎはできません。ご氏名を名乗られた方からの電話につきましては、用件をお聞きし伝言させていただきます。

携帯電話のご利用は、医療機器の誤作動のおそれがありますので禁止しております。ご利用は、デイホール内及び公衆電話設置場所でご使用下さい。(詳しくは、看護師にお尋ね下さい。)

公衆電話は、2階第2病棟側エレベーター前

1階正面玄関横

地下1階ラウンジ・サン前 にあります。

〔床頭台について〕

引き出しの鍵は、各自で保管していただきます。

鍵の紛失時は、1500円負担していただきますので、ご了承ください。

【テレビ・ラジオのご利用について】

特別室・特A室を除き、テレビの利用につきましては以下の通りとなります。

項 目	内 容
視聴料金	1,000円のプリペイドカードの購入をお願い致します 20時間(1時間当たり50円)視聴可能です 残額については、精算機での精算となります (カード販売機設置場所)2階病棟 (精算機設置場所)1階守衛室前
イヤホン	患者様でご用意いただくか、地下1階ラウンジ・サンでご購入下さい
視聴時間	午前6時~午後10時 消灯時間内の視聴はご遠慮ください
視聴内容	地上デジタル放送のみの視聴となります BS・CS放送につきましては視聴できませんので、ご了承ください
そ の 他	カード販売機については、1,000円札のみ使用可能です センター内での両替はできませんので、ご了承ください テレビの持ち込みは、ご遠慮願います

病室で、ラジオをご利用になる場合も、イヤホンをご利用下さい。

【洗濯について】

洗濯物はお持ち帰りいただくか、各病棟に設置してあります洗濯機・乾燥機(有料)をご利用下さい。

洗濯機・乾燥機のご利用時間は、午前7時~午後9時 です。

音が出ますので、他の患者様の迷惑にならないよう、時間内のご利用をお願い致します。

【禁煙について】

病棟内は、全面禁煙です。ご協力をお願い致します。

【新聞の購読について】

購読をご希望の方は、個人でお申し込みください。(デイホールに電話番号案内があります)

【駐車場のご利用について】

入院期間中の自家用車の駐車はご遠慮下さい。なお、駐車場内での事故及び盗難などにつきましては、一切責任を負えませんので、ご了承下さい。

5 個人情報に関することについて

当院では個人情報を保護するため、病棟での取り扱いについて次の表のように致します。

また案内窓口では、お見舞いにみえた方などからのお尋ねに対して、病室などをお答え致しております。入院している事を知られたくない場合は、その旨を看護師などにお伝え下さい。

お申出を受けた場合は、ご案内は一切いたしません。

その他、何かご希望がありましたらお申出ください。

	項目	取扱いの内容
1	入院患者様の氏名の表示	・患者様の確認や医療安全上の問題で病室入り口及びベッドの所に氏名を掲示しております。
2	電話の対応 (患者様への取次ぎや入院の問い合わせなど)	・入院しているか否かのお問い合わせには、特別な場合を除いてお答えしておりません。 ・ご自身の氏名を名乗られた方からの電話は、用件をお聞きしてお伝えします。 (直接、患者様に取り次ぐことはいたしかねます)
3	面会について	以下の要件を満たす場合は面会を許可しております。 面会許可時間内に来院された場合 看護師等に氏名を名乗られた場合 患者様の了承を得た場合
4	ご家族への病状説明	患者様の同意が必要です。 事前にどなたにされるかをご連絡ください。
5	他の事業者等への情報提供	他病院等との医療サービスに関しての連携、他の医療機関等からの医療サービスに関しての照会への回答、利用者の診療等にあたり外部の医師等の意見・助言を求める場合には、他の事業所等へ患者様の個人情報を提供する場合があります。
6	センター内において行われる症例研究	より良い医療を提供するため、必要と認められた場合は、センター内の症例検討会などに患者様の個人情報を提供する場合があります。
7	学会および臨床研修	医療における疾病の予防方法、診断方法及び治療方法の改善、病態の理解並びに患者様の生活の質の向上を目的として行う研究等に、患者様の個人情報を識別または特定できない状態に加工して提供する場合があります。

6 迷惑行為の禁止について

患者様の安全を守り、円滑かつ最善な医療の提供のために、以下のような迷惑行為を認められた場合には、以降の診療をお断りする場合がありますので、ご理解をお願い致します。

- ・ 他の患者様や当院職員に、暴力をふるった場合、またはその恐れが強い場合。
- ・ 暴言や大声などにより、他の患者様に迷惑をかけた、または当院職員の業務を妨げたりした場合。
- ・ セクシャルハラスメントや飲酒などの迷惑行為が認められた場合。
- ・ 危険物の持ち込みが確認された場合。
- ・ その他迷惑行為により、診療が妨げられた場合。

7 診断書・証明書について

- ・ 1階書類窓口（入院受付窓口と同場所（1階正面玄関入って左手））に備え付けの申込書に必要事項をご記入下さい。
- ・ 申込みには、身分確認ができるもの（健康保険証・運転免許証等）をご持参下さい。
- ・ 指定の様式での書類の場合は、申込書に添付してお出し下さい。
- ・ 御本人またはご家族以外が申請される場合は、患者様ご本人の委任が必要です。患者様ご本人の同意書と委任された方の身分確認ができるもの（健康保険証・運転免許証等）をご持参下さい。

8 相談窓口のご案内

療養上お困りの事がありましたら、看護師などに遠慮無くお申出下さい。

9 入院費のお支払いについて

入院中に、保険証・その他の医療受給者証等の内容が変わった場合は、1階会計窓口（入院受付窓口と同場所（1階正面玄関入って左手））にご持参下さい。

- ・ 入院費は、当月分を月末で締め、翌月12日（12日が土・日・祝日の場合は、翌外来営業日）に請求書をお渡し致します。請求書がお手元に渡ってから10日以内に1階会計窓口（入院受付窓口と同場所（1階正面玄関入って左手））にてお支払い下さい。なおクレジットカードの取り扱いは致しておりません。
- ・ 会計窓口の取扱時間は、月曜日～金曜日（土・日・祝日は閉鎖）
午前9時～午後5時00分 です。
- ・ 入院費の領収書は、所得税の医療費控除を申告するときに必要ですので、大切に保管して下さい。再発行は致しません。なお支払額について不明な点がございましたら、お支払いの前に会計窓口へお尋ね下さい。
- ・ 退院時の医療費の計算は、時間を要する場合があります。また、退院当日に診療行為が行われた場合は、請求が遅れる事がありますので、ご了承下さい。
- ・ 土・日・祝日退院の場合は、後日請求書を郵送またはお渡し致します。

10 その他

[お名前の確認について]

患者様の氏名間違いによる医療事故を防ぐ為、確認の為「氏名を名乗っていただく事」

「生年月日の確認」について、御協力をお願い致しています。

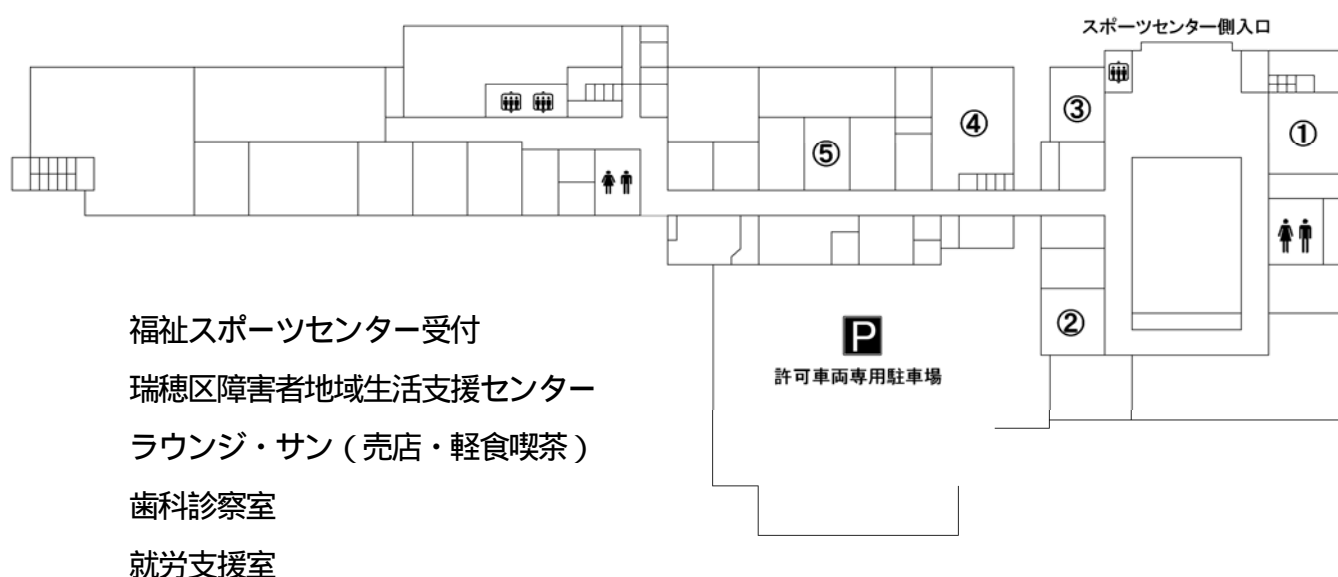
入院患者様については、誤認防止の為に、リストバンドを装着していただいています。

[職員へのおこころざし]

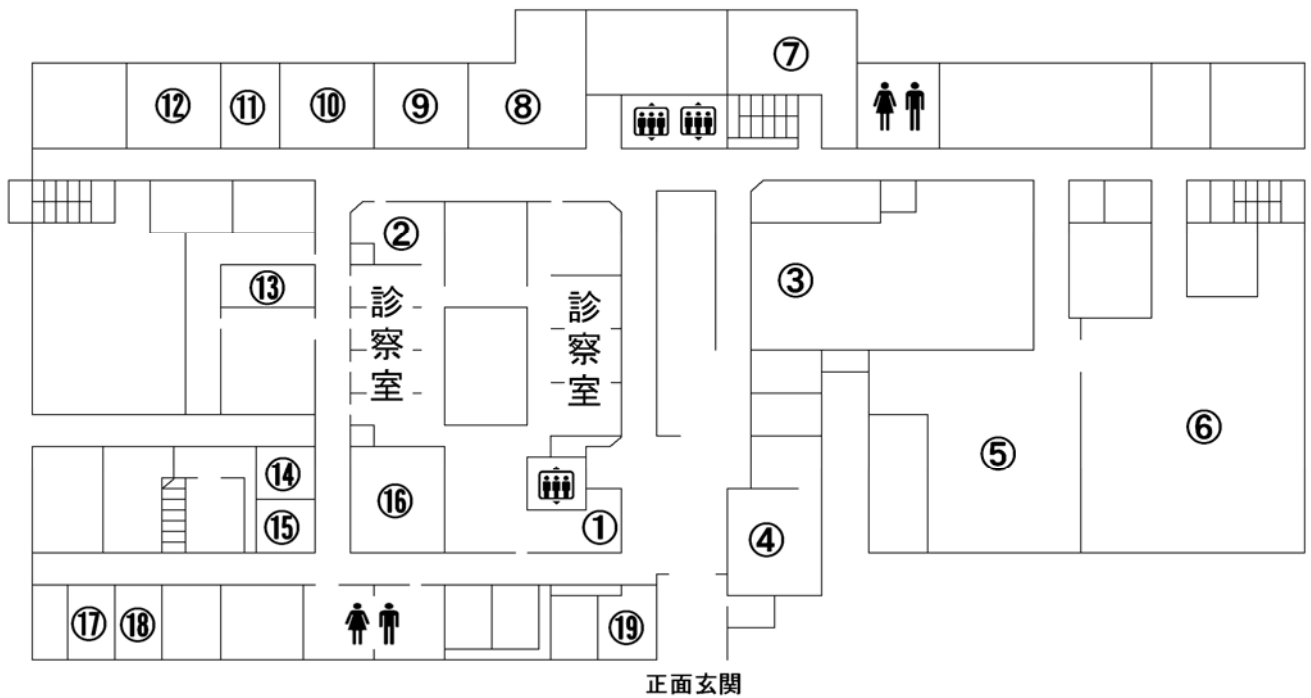
当院職員に対する「おこころざし」については、固くお断り致します。

11 院内のご案内

地下1階



1階（正面玄関・外来診察室・会計窓口がある階となります）



会計窓口

診察受付

相談課・高次脳機能障害

支援課窓口

薬局

作業療法室（OT）

理学療法室（PT）

義肢装具室

眼科診察室

耳鼻科診察室

脳波聴力検査室

神経生理審査室

生理検査室

放射線診断科受付

骨密度測定室

電気生理検査室

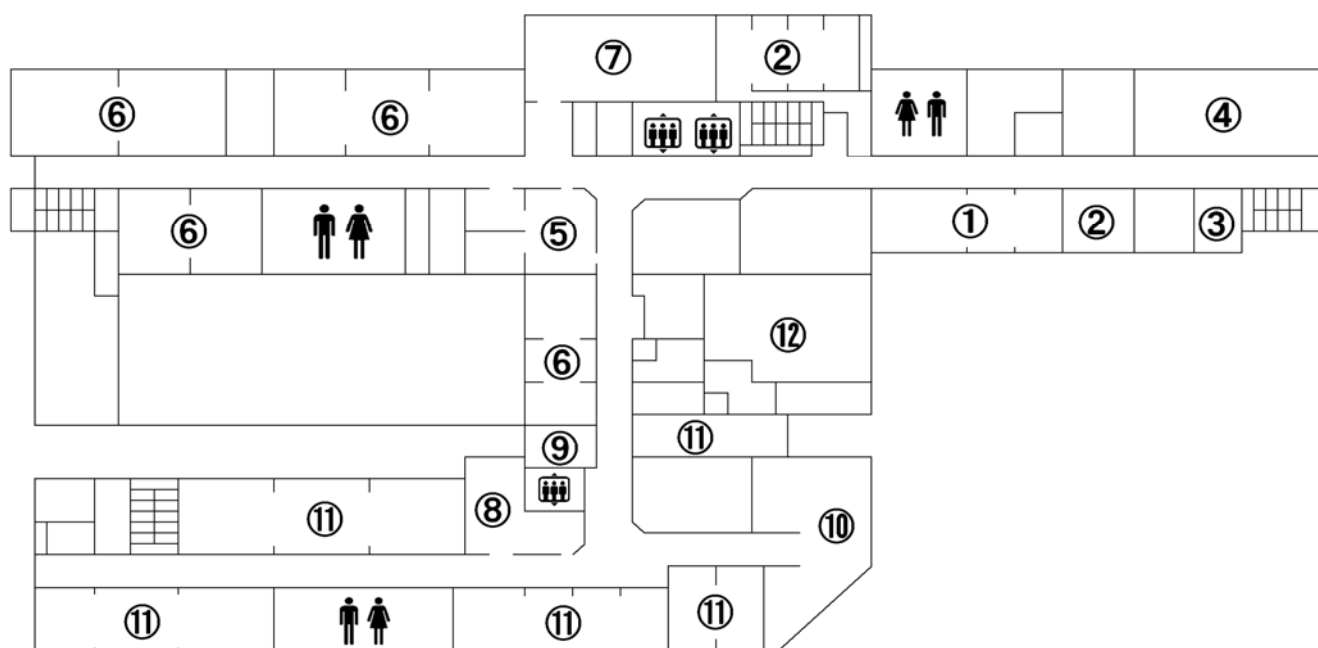
運動負荷室

心理判定室（心理）

言語訓練室（ST）

守衛室

2階（病室がある階となります）



心理判定室（心理）

言語訓練室（ST）

第2病棟 ICルーム

視覚支援室

第2病棟 カーステーション

第2病棟 病室

第2病棟 デイル

第1病棟 カーステーション

第1病棟 ICルーム

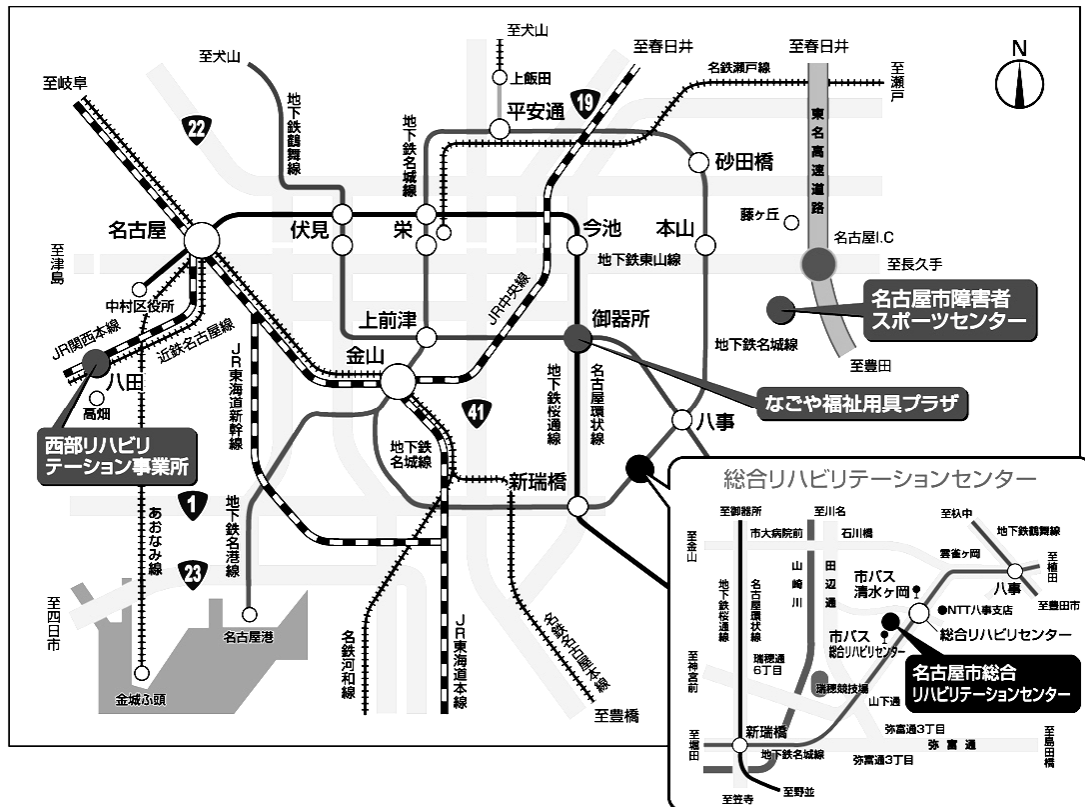
第1病棟 デイル

第1病棟 病室

手術室

1.2 交通アクセス

- ・ 地下鉄名城線「総合リハビリセンター」下車 番出口
- ・ 金山から市バス「金山14 瑞穂運動場東」行きで、「総合リハビリセンター」下車
- ・ 新瑞橋から市バス「瑞穂巡回」行きで、「総合リハビリセンター」下車



MEMO