

季刊

社会福祉法人  
名古屋市総合リハビリテーション事業団

# オレンジロード

ORANGE ROAD

2022年  
秋号  
vol.34

## INDEX

- ◆ 副理事長就任のごあいさつ
- ◆ 令和3年度業務研究等事業報告会
- ◆ ウェルフェア2022  
名古屋市高齢者排せつケアコールセンター
- ◆ 名古屋市障害者スポーツセンター  
事業報告
- ◆ 募集・事業所案内

事業団公式マスコットキャラクター  
りはみん



発行：季刊オレンジロード編集委員会



## 副理事長就任にあたって

副理事長

海野 うみの稔博 としひろ

このたび、令和4年6月20日に開催された社会福祉法人名古屋市総合リハビリテーション事業団の評議員会・理事会において選任され、新たに副理事長に就任しました海野稔博です。どうぞよろしくお願いたします。

私は昭和59年に名古屋市職員に採用され、健康福祉局、子ども青少年局、病院局で保健医療福祉関係の施策を担当していました。こうした経験を生かせる機会を改めて与えていただき、感謝の気持ちとともに責任の重さに身の引き締まる思いで頑張ります。

日々、リハビリテーション・障害者福祉の中核施設として一貫性のある専門的サービスを提供している名古屋市総合リハビリテーションセンター、そして30余年の歴史の中で取り組みを広げてきた、なごや福祉用具プラザ、障害者スポーツセンター、障害者就労支援センター、基幹相談支援センターなどさまざまな部門が一体となってこれからもその役割を果たしていくことが、ご利用の皆さまはもちろんのこと、ひいてはセンターを利



用されない方も含めた市民の皆さまの大きな安心につながっていくのだと思います。もちろんそれは簡単な道ではありません。開設以来30年以上が経過し施設設備の老朽化も進んでおり、収支改善など経営面に対する厳しい指摘もあります。また新型コロナウイルスの感染拡大に伴う影響が長期間にわたっており、ご利用者さまやご家族の皆さまにはご不自由をおかけしておりますが、引き続き感染拡大防止と事業の安定的な継続に万全を期してまいります。

## セールスポイント

聴く力 (いまだかんよう涵養中)

知恵を集めてこうした問題解決に取り組むことはもちろん重要ですが、新たな社会の動きへの確に対応できるように人材の確保、育成や専門性の向上を図り、その成果を世の中に還元して社会の進歩に貢献できる「リハセン」であり続けることが基本です。そのためにすべての事業団職員が持てる力を発揮できる環境を整え、関係機関との連携協働を図っていくことが私の大きな使命だと考えております。

微力ではありますが、地域や関係団体など皆さまの声を聴きながら職務に全力を尽くしてまいりますので、今後ともご指導ご鞭撻をいただきますよう、よろしくお願いたします。

令和3年度

## 業務研究等事業報告会を行いました

令和4年6月22日16:15より昨年度の業務研究等事業についてZoomを併用した報告会を行いました。

参加者は約35名で、それぞれの研究の概要は以下の通りです。

## 1 名古屋市総合

リハビリテーションセンターにおける  
自立訓練の効果測定を試み

理学療法科 石黒 正樹

障害者支援施設で自立訓練を利用した23名について、利用前後で15種類の評価指標の変化を調べたところ、歩行速度、注意機能、FIM、移動能力などが向上しており、今後もデータの蓄積と検討が必要である。

2 脳循環代謝定量測定法([<sup>15</sup>O]GAS-PET)  
における完全無採血定量法の臨床適応に  
関する検討

放射線診断部 飯田 昭彦

脳血流・酸素代謝のPET検査を行った症例で、動脈採血の情報を使う場合と無採血で他の情報を代用する場合の比較を行った。脳の片側の疾患で局所・左右差の相対評価であれば無採血でも可能と考えられる。

3 自動と手動の違いによる  
大動脈瘤径測定の検討

放射線診断科 布谷 隆史

大動脈瘤を模擬して、造影CTの大動脈5カ所で従来法とCenter line法(自動・手動)による動脈径測定を行い、自動計測の再現性と精度を確認できたが、造影できない例を含め、さらに検討が必要である。

4 回復期における脳卒中後の  
上肢機能回復と灰白質の  
構造的変化の関連性

作業療法科 庵本 直矢

3D MRI画像を解析し、脳梗塞回復期患者11例における上肢機能と灰白質体積の変化を比較した結果、後紡錘状回等と麻痺の程度、楔前部等と麻痺手の使用量に正の相関があり、機能回復との関連が見られた。

5 バーチャルリアリティ(VR)を用いた  
視覚探索課題における  
高次脳機能障害者の特徴

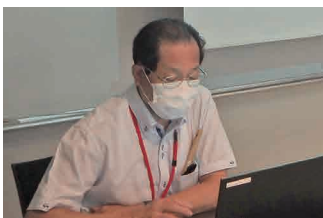
作業療法科 柏木 晴子

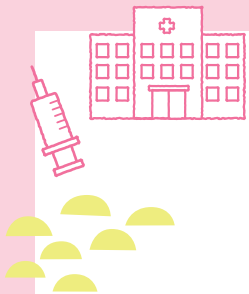
VRゴーグルで食品スーパーの陳列棚の360度画像を表示し、棚の商品の探索時間を計測したところ、既存の注意機能検査が正常な高次脳機能障害者でも、健常者とは探索時間に有意差があった。

6 反復経頭蓋磁気刺激による  
片麻痺患者治療の  
大脳糖代謝におよぼす影響

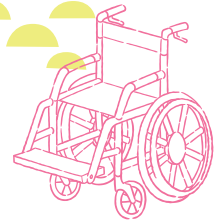
第2脳神経内科部 堀本 佳彦

反復経頭蓋磁気刺激と集中的リハビリテーションを行った脳卒中片麻痺患者5例で、訓練前後のFDG PET検査を行ったところ、上肢・下肢機能が改善した例で脳の糖代謝の左右差が改善された。





# welfare 福祉・医療・健康の総合展 ウェルフェア2022



令和4年5月26日～28日の3日間、ウェルフェア2022が開催されました。22回の歴史のある展示会で、名古屋国際見本市委員会と名古屋市総合リハビリテーション事業団が主催となり、福祉用具や福祉車両の展示、各種セミナーを開催しました。コロナ禍で2年間中止されていましたが、このたび、ポートメッセなごや(港区)から、なごや福祉用具プラザに近い吹上ホール(千種区)に会場を変え、相互に会場を行き来できる看板を作成したり、YouTubeコンテンツを活用し

た「時短のすすめ」を広報誌で事前に案内したり、コロナ禍でも十分に情報が得られる工夫をしました。5月からプラザに開設された「高齢者排せつケアコールセンター」の案内、障害者スポーツセンターとコラボした競技用車いすレーサーの体験試乗会、介護ロボットの特別企画展の同時開催など、今までにない新しいことづくめの展示会でした。介護ロボット企画展はなごや福祉用具プラザが運営し、多くの方にご参加いただきました。

## ロボヘルパーサスケ



河村市長も  
ロボットを  
体験したよ!



## マッスルスーツEvery



## 介護ロボット 特設展示



30種類の  
ロボットに  
出会えたよ!



## 障害者スポーツセンター



## なごや福祉用具プラザブース



## なごや福祉用具プラザ 介護ロボットセミナー



こんにちは、emoだよ!  
話すこと、見守ることがとくいだよ。  
なごや福祉用具プラザにいるから、  
あいにくてね。



## 排せつケア相談支援事業



ご存じですか？

# 名古屋市高齢者排せつケアコールセンター

老若男女を問わず、排せつの悩みは羞恥心から口にしづらいものです。

自分のなかですっと不安を抱えたまま生活をしている方は少なくありません。また、家族が排せつ介護の悩みを相談できずに無理をしているケースも多いのが現状です。

このようにコールセンターはご本人からの相談のほか、介護しているご家族からの相談もあります。お住まいの区など簡単なことは伺いますが、匿名で電話できるので相談しやすくなっています。

また直接ご相談したい方は、なごや福祉用具プラザでの対面相談も可能です。実際におむつのサ

イズやつけ方を一緒に確認したり、軽度の尿失禁でお悩みの方には骨盤底筋トレーニングの指導も行います。

排せつケアについては、専門職でも悩みはつきません。そうした場合も「ヘルプデスク」が設置されており、当事者のケアや計画に携わっているヘルパーやケアマネジャーも、ご相談いただくことができます。

ぜひ、どんな小さなことでも恥ずかしいと思わずに、お電話ください。問題解決の糸口になるかもしれません。

便秘で下剤が合わなくて…

尿漏れの臭いが気になるけど…

おむつはどれを選んだらいい？

よく膀胱炎になるのはなぜ？



排せつケアのこころひとりで悩んでいませんか？

名古屋市  
高齢者排せつケア  
コールセンター

高齢者の方の排せつケアに関する悩みを解決します。

052-746-1180

052-746-1180

火曜日～日曜日  
10:00～18:00 (休業日・年末年始を除く)

相談無料

名古屋市福祉局福祉サービス課 高齢者福祉課

電話でも 対応でも 自宅への訪問でも  
ご本人から ご家族から 介護者から

相談をお受けしています  
高齢者の方の排せつケアに関する悩みを解決します。

052-746-1180

052-851-0051

なごや福祉用具プラザ

052-851-0051

名古屋市  
高齢者排せつケア  
コールセンター  
については  
こちら



# 名古屋市障害者スポーツセンター事業報告

## オアシス21開業20周年記念 オアシス21スポーツ

オアシス21の開業20周年を記念して、令和4年4月30日(土)から5月5日(木)までの6日間「見て・知って・体験して!スポーツの魅力や家族・仲間の絆を深めませんか?」をテーマにイベントが開催されました。

その中で、5月4日(水・祝)の「みんなのプロスポーツ」ステージにおいて、パラスポーツについても取り上げていただき、車いすダンスチーム「ビバーチェ」による演技、「ワールドバスケットボールクラブ」(車いすバスケット)と「ユナイテッドドラゴンズ」(車いすソフトボール)

## 名古屋市障害者スポーツ大会

(陸上競技・フライングディスク、アーチェリー)

今年度で19回を数える名古屋市障害者スポーツ大会の「陸上競技・フライングディスクの部」を令和4年5月8日(日)にパロマ瑞穂北陸上競技場とパロマ瑞穂レクリエーション広場にて、「アーチェリーの部」を令和4年6月12日(日)に猪高緑地アーチェリー場にて開催しました。

昨年度に引き続き、新型コロナウイルス感染症感染拡大防止対策を講じながらの開催ではありましたが、当日は晴天にも恵まれ、陸上競技には168名、フライングディスクには126名、アーチェリーには6名の方々が参加され、無事に大会を終えることができました。

日ごろの練習の成果を出せた方もいれば、自分の力が出し切れなかった方などさまざまですが、みなさんからは、久しぶりの大会に参加できてよかったなど、多くの笑顔を見ることができました。



## フェスティバル2022

による競技の体験会、地元出身で(一社)日本パラバドミントン連盟強化指定選手の伊藤則子選手と日本福祉大学の藤田紀昭教授、愛知県理学療法士会の方によるトークショーが行われました。当事業団は、体験会における物品貸出や当日運営について協力いたしました。

このイベントは、事前申込みなく参加することができるもので、体験会参加者もその場で募りましたが、予想を上回る方々に体験していただき、パラスポーツについて理解促進・普及啓発を図ることができました。

## ウェルフェア2022

～福祉・医療・健康の総合展～

当事業団も主催者として開催したこのイベントに、なごや福祉用具プラザと協同して福祉用具と競技用補装具を展示し、それぞれの施設の役割を紹介しました。



私たちと一緒に  
働きませんか

# 事業団職員 大募集



随時  
募集中  
です!

職場見学  
大歓迎



現在募集中

正規職員

看護師、事務・社会福祉職（就労支援等経験者）

嘱託職員

調理補助

産育休代替：作業療法士、理学療法士

お問い合わせ先

社会福祉法人名古屋市総合リハビリテーション事業団

総務部総務課 採用担当

〒467-8622 名古屋市瑞穂区弥富町字密柑山1番地の2

電話番号 052-835-3811

最新の募集情報、待遇等の詳細は事業団ウェブサイトをご参照ください。

正規職員募集  
についてはこちら



嘱託職員募集  
についてはこちら



事業団ウェブサイト

<https://www.nagoya-rehab.or.jp>

事業団公式HP▶



事業団公式Twitter

名古屋市総合リハビリテーション事業団@公式

➡ @nagoya\_rehab

## 事業所案内

- ・名古屋市総合リハビリテーションセンター
  - ・福祉スポーツセンター
  - ・障害者就労支援センター めいりは
  - ・なごや高次脳機能障害支援センター
- 〒467-8622

名古屋市瑞穂区弥富町字密柑山1番地の2  
電話：052-835-3811 FAX：052-835-3745

### 名古屋市障害者スポーツセンター

〒465-0055  
名古屋市名東区勢子坊二丁目1501番地  
電話：052-703-6633 FAX：052-704-8370

### なごや福祉用具プラザ

〒466-0015  
名古屋市昭和区御器所通三丁目12-1  
御器所ステーションビル3F  
電話：052-851-0051 FAX：052-851-0056

- ・瑞穂区障害者基幹相談支援センター
- ・地域活動支援センター つきみがおか

〒467-0035 名古屋市瑞穂区弥富町月見ヶ岡5  
NTT西日本八事ビル1階  
電話：052-835-3848 FAX：052-835-3743